

# telub - nytt

Personaltidning 4/76

God Jul och Gott Nytt År



Flygbild över Telub augusti 1976

## VD: Förvärvet av Samefa och B-aktieägarnas beslut att lämna företaget är två väsentliga förändringar



Samefa, den nya medlemmen i Telub-koncernen

Vid motsvarande tid förra året uttryckte jag en försiktig optimism rörande förestående konjunkturförbättring och därmed positiv inverkan på vår verksamhet under 1976. Detta syftade främst på avsättning för våra egna produkter. Konjunkturuppgången har tyvärr inte nått så långt som vi förväntade. Försäljningen av våra produkter, främst vågar, har därför inte fått den omfattning som vi budgeterade. Nu hoppas vi att de tecken som tyder på en förbättring under senare delen av nästa år skall infrias.

Vi har däremot under det gångna året kunnat konstatera, att efterfrågan på Telubs tekniska tjänster har fortsatt att öka. Denna ökade efterfrågan har vi till del kunnat möta genom omfattande nyrekrytering. Tekniska avdelningen har sålunda ökat med mer än 50 nya tjänster och är nu den största avdelningen inom företaget. Totala antalet anställda vid Telub har för överskridit 900, dvs vi är ca 90 fler än i fjol. Under nästa år räknar vi med en något mindre expansion. Huvuddelen av denna faller på TA och till del på RS.

Under 1976 har två väsentliga förändringar inträffat, nämligen Telubs förvärv av AB Samefa och B-aktieägarnas beslut att lämna företaget. De privata aktieägarna har som bekant begärt att staten skall lösa in deras aktier — helt i överensstämmelse med konsortialavtalet.

Regeringen har i proposition hemställt, att riksdagen anvisar medel — ca 16 milj kr — för ändamålet och angett att FFV även bör förvalta dessa aktier, intill dess frågan kan bli aktuell om annan placering av bolagets aktier.

Innebörden av detta blir således att staten efter årsskiftet helt äger Telub. Jag tror mig veta, att det yppats farhågor inom företaget för att denna förändring av ägandeförhållandena skulle kunna uppfattas negativt av vår kundkrets. Till dem som eventuellt känner så vill jag understryka, att kvaliteten på våra varor och tjänster torde vara helt avgörande för hur våra kunder uppskattar företaget och dess produktion. Alla torde kunna vara överens om att någon förändring i det

hänseendet inte inträffar av ändrat ägandeförhållande. Även om jag beklagar att B-aktieägarna lämnar företaget sker det i bästa samförstånd om företagets framtid. Med hänsyn till bolagets efter hand förändrade inriktning — och därmed från B-aktieägarsynpunkt minskande andel verksamhet med gemensam, dvs ursprunglig, inriktning — har det framstått som oundvikligt att denna "skilsmässa" skulle komma förr eller senare. Samarbetet med B-aktieägarna har alltid varit gott och en gemensam strävan har varit att finna lösningar som varit till gagn för Telub. Så också i detta fall. Det finns all anledning att rikta ett varmt tack till alla företrädare för B-aktieägarna för deras värdefulla insats under Telubs snart 13-åriga verksamhet.

När det gäller företagets framtida verksamhet och inriktning ser jag inga nära förestående större förändringar. Jag tror mer på fortsatt utveckling inom etablerade områden. Samarbetet inom FFV-koncernen med främst U-sektorn torde inte heller komma att påverkas av det nya ägandeförhållandet. Till gagn för både ägare och kunder kommer vår strävan även fortsättningsvis att vara att ytterligare fördjupa samarbetet. Detta innebär enligt min mening en fortsatt strukturering inom FFV sektorn och i största möjliga utsträckning en strävan att utnyttja befintliga resurser i stället för att bygga upp egna.

Förvärvet av Samefa innebär att vi inom Telub-koncernen nu har tillgång

till ett omfattande vågprogram och en förnämlig mekanisk resurs.

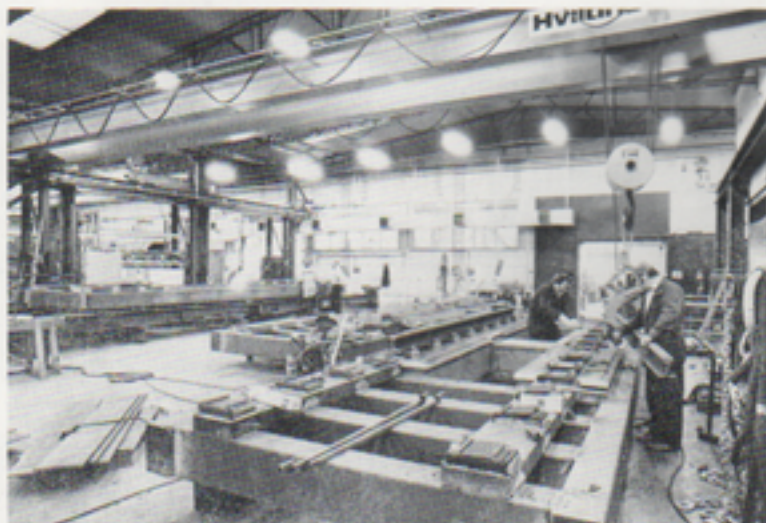
Inför nästa år, med de förändringar som bl a medbestämmandelagen kommer att medföra, vill jag uttrycka den förhoppningen, att det goda samarbetet med de fackliga organisationerna skall bestå och fördjupas. Förutsättningarna torde vara goda härför.

Vi har i skilda sammanhang nödgats konstatera att i rådande besvärliga konjunkturläge med därav följande hårda konkurrens är vårt kostnadsläge högt. Under nästa år måste allvarliga ansträngningar ägnas åt att förbättra vårt kostnadsläge. Vi måste bl a avstå från utgifter som ej är absolut nödvändiga. En kostnadsjakt i såväl stort som smått framstår som nödvändig. Omfattningen av tjänster och produkter i arbete har ökat kraftigt under året och binder stort kapital. För att vi skall kunna finansiera vår expansion under nästa och kommande år måste vi lösgöra pengar som är bundna i lager och pågående arbeten.

Jag slutar denna jul- och nyårshälsning med att uttrycka stor tillförsikt för nästa års verksamhet. Sysselsättningen är tryggad redan nu, så långt man kan skönja. Och det försvarsbeslut som förestår under nästa år bör ge Telub god beläggning i verkstäder för ytterligare år framöver.

God Jul och Gott Nytt År önskas alla inom Telub-koncernen.

*Henrik Dahlberg*



Från Samefas verkstad i Kungsör: montering av järnvägsvagnar



# Arlanda International

Göran Sandegren

Arlanda International – den nya utrikesterminalen på Arlanda – invigdes med pompa och ståt, söndagen den 31 oktober i år. Bland de närvarande under invigningen märktes främst kungapa-

ret samt representanter för politik och näringsliv.

Måndagen den 1 november berättade tidningarna om invigningen. Samtidigt annonserade de företag, som deltagit i Arlanda-pro-

jektet, under samlingsrubriken: "Vi byggde Arlanda". Ett av dessa företag är Telub, som varit konsult åt Luftfartsverket när det gäller teletekniska hjälpmedel.



Bildsvep från invigningen

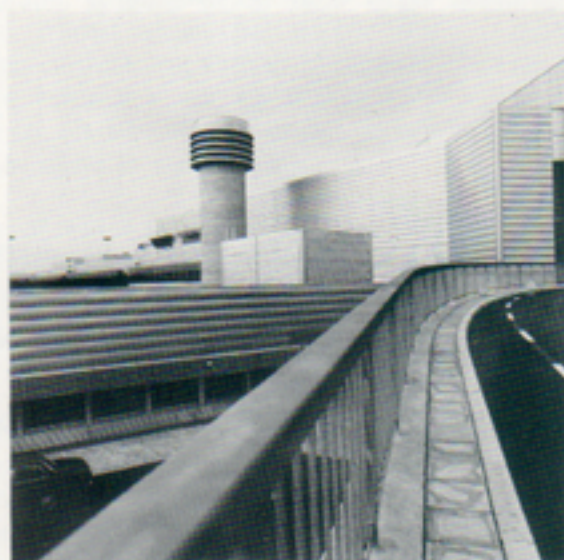


## 4,2 milj utrikespassagerare 1980

Till grund för dimensioneringen ligger bl a trafikprognoser och utredningar om trafikens fördelning i tiden, om flygplansflottans sammansättning, om utrymmesbehov m m. Prognoser beträffande passagerarutvecklingen förutsätter en ökning från 2,8 miljoner utrikespassagerare 1975 till 4,2 miljoner 1980. År 1990 kan antalet resande ha ökat till 8 miljoner. I samband med att linjeflyg flyttas till Arlanda beräknas motsvarande siffror för inrikestrafiken vara 2,9 miljoner 1980 och 6 miljoner 1990.



*Den imponerade infarten till utrikesterminalen*



*Modern arkitektur i glas, rostfritt stål och betong*



*Med bil når avresande passagerare bekvämt avgångshallen i den övre våningen*

## Avgångshallen

Den nya utrikesterminalen är en låg byggnad med fasad av glas, rostfritt stål och betong.

Själva huvudbyggnaden är 180 meter lång och de båda pirerna är 150 meter långa och 30 meter breda. Biltrafiken till och från terminalen går i skilda plan. Avresande passagerare når bekvämt avgångshallen i den övre våningen via en vägramp, som leder upp till entren.

Ankommande resenärer leds från flygplanen via rulltrappor ner till ankomsthallen i markplanet.

I avgångshallen finns på ömse sidor om entrén flygbolagens och researrangörernas kontor. Där finns även bank, olika butiker och kiosker.

Den motsatta långsidan upptas av incheckningsdiskar. För att man skall hitta rätt finns stora informationstavlor, TV-skärmar, högtalare samt en informationsdisk mitt i hallen.

Vid de båda kortändarna ligger säkerhets- och passkontrollerna och bakom dem pirerna.

Om man inte beger sig direkt till väntrummen i pirerna kan man handla i butikerna eller kioskerna eller ta rulltrappan till restaurangen med cocktailbar, som finns i våningen ovanför. Härifrån kan man se flygplanen och följa all verksamhet på plattformen: lastning, lossning, bränslepåfyllning, flygplanens intaxning och utbogsring, start och landning.

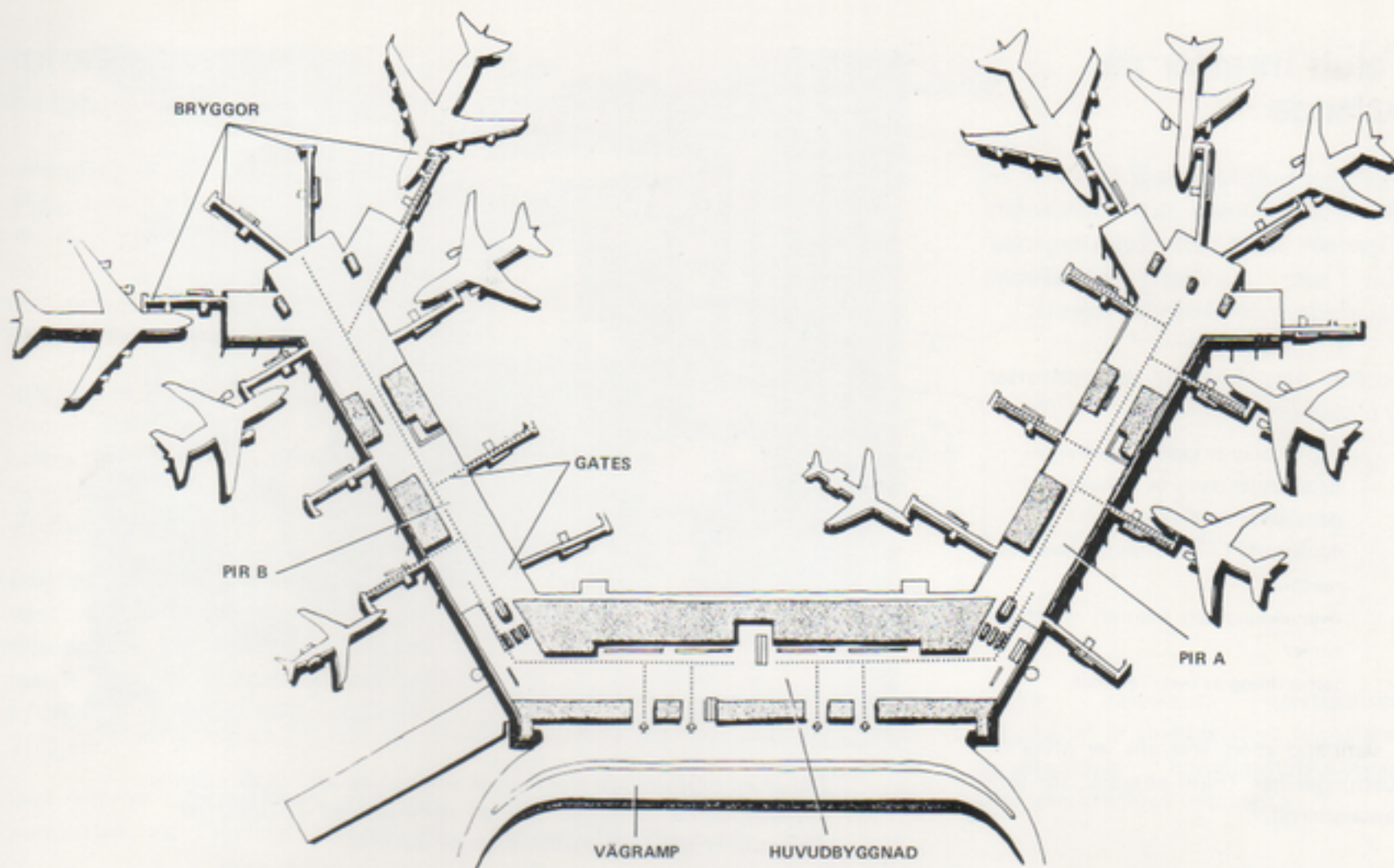
Efter incheckning går man genom säkerhets- och passkontrollen ut i pirerna. Här finns taxfree shop, andra

butiker och servering. För de resandes bekvämlighet finns här också hygienutrymmen, vilorum, sköt- och lektrum för barn samt väntrum.

Väntrummen ligger i direkt anslutning till flygplanen och embarkeringen sker via en täckt gång – en så kallad passagerarbrygga.

Gångavståndet från entren till flygplanet överstiger sällan 150–200 meter. I bästa fall blir det så kort som 50 meter.

Den nya terminalen är också handikappvänlig. För att underlätta för rörelsehindrade är byggnaden helt fri från trösklar. 8 rulltrappor och 28 hissar förbinder de olika planen med varandra och längst ner finns en tunnel, som leder till parkeringsområdet. Både i huvudbyggnaden och i pirerna finns dessutom handikappvänliga toaletter.



150 m långa och 30 m breda pিরer kan samtidigt ta emot vardera 10 flygplan.



Avgångshallen med incheckningsdiskar och serviceanläggningar. Mitt i hallen informationsdisken.



Via en täckt gång – "passagerarbrygga" – når man planen direkt från väntrummen.

## Ankomsthallen

De båda pիրerna är de enda platser i den nya terminalen där strömmarna av utresande och hemkommande passagerare kommer att mötas. Som ankommande resenär går man från planet bort till rulltrapporna, som leder ner till passkontrollen och ankomsthallen med bagageutlämningen.

Efter passkontrollen kommer man in i den stora ankomsthallen. Vid dess ena långsida finns bank, information och tullkontroll. Mittemot på andra långsidan ryms sex bagagetransportörer, ovanför vilka ljusskyltar visar varifrån bagaget kommer.

Ankommande bagage lossas i sorteringshallen och förs via rundgående transportörer ut till resenärerna. Bagaget följer med transportörerna ett antal varv tills passagerarna har hunnit plocka till sig sina väskor.

Efter att ha hämtat bagaget passerar de resande tullen och kommer ut till mötandehallen. Där finns biluthyrning, post, servicebutik och en cafeteria.

## Telub insatser på Arlanda

Telub har varit konsult åt Luftfartsverket i datatekniska och teletekniska frågor och ingått i den projektorganisation som handlagt teletekniska hjälpmedel inom Arlanda-projektet.

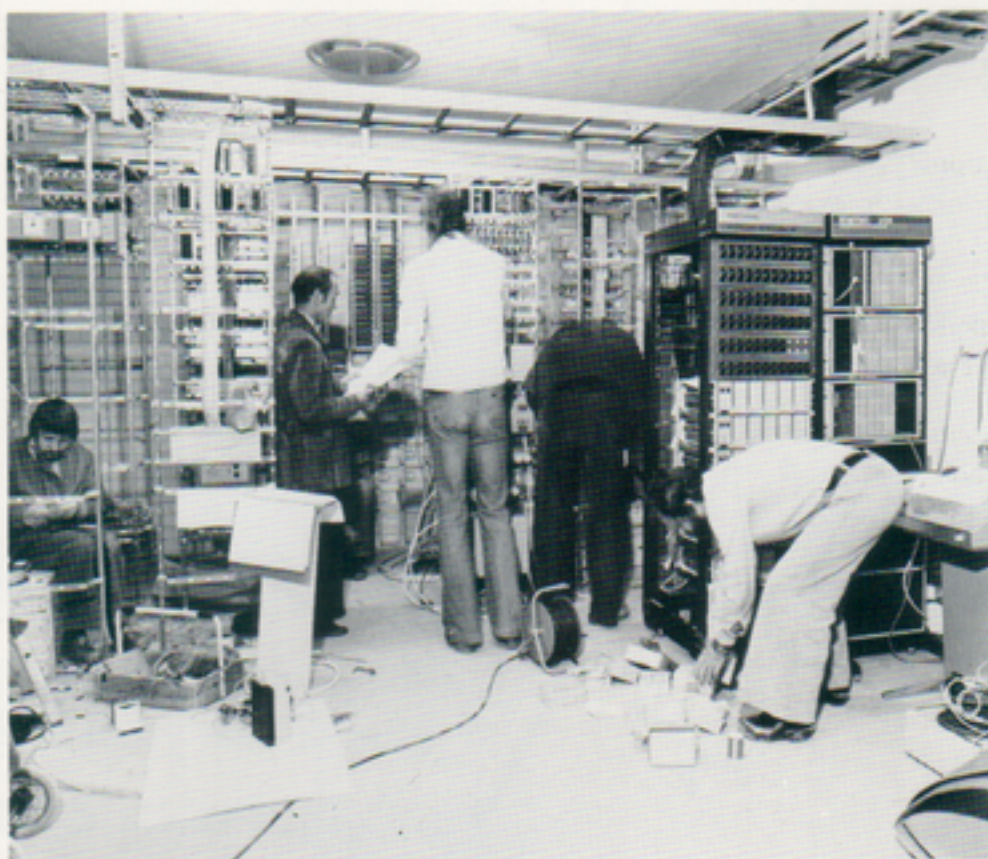
Arbetet har inneburit **administration** av projektet såsom:

- uppföljning av lagda beställningar
- detaljprojektering av anläggningar
- deltagande i projektmöten
- deltagande i kontrollmöten med leverantören
- övervakning och kontroll av installationer
- samordning av installationer

I samband med leverans av olika utrustningar har Telub ansvarat för **leveransk kontroll**.

Telub har även svarat för **anläggningsplanering** av olika operativa utrymmen som till exempel:

- centralaviseringen, flygplatsens informationscentrum, där bl a utrop sker om avgående resp. ankommande flyg
- trafikkontor, varifrån Luftfartsverket betjänar flygbolag/flygplan
- rampcentral, varifrån lastning, lossning, bogsering och liknande arrangeras.



*Det är en omfattande elektronisk utrustning som ingår i denna hypermoderna terminal. Av en sammanlagd kostnad på 458 milj kr går teleutrustningen på 23 milj.*

**Underhållsplanering** är ett annat område som Telub varit inne på. Vi har härvid hjälpt till att planera den framtida underhållstjänsten.

**Brukarkravskontroll** innebär att Telub varit med och levererat de olika anläggningarna till brukarna/användarna i de olika operativa utrymmena. Vi har bl a sett till att brukarna fått sina bruksanvisningar, vi har samlat in kritiska

synpunkter och åtgärdat dessa om de varit befogade.

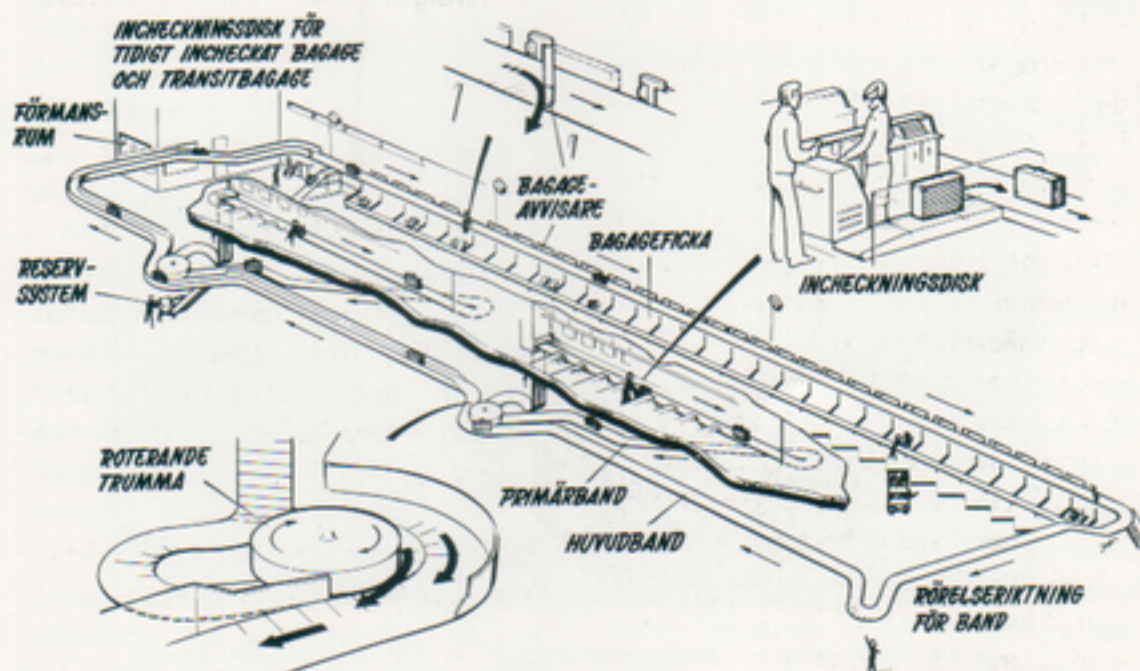
**Bruksanvisningar** för brukare/operatörer. En behovsanalys har visat att bruksanvisningarna skall fungera dels som uppslagsbok, dels som lärobok. Bruksanvisningar har sammanställts till operativa beskrivningar på så sätt att varje operatör fått en exklusiv operativ beskrivning för just sin utrustning.

## Några intressanta system som Telub arbetat med

### Bagagehantering

Systemet för transport av bagage från incheckningsdisk till bagageficka är datorstyrt. Vid incheckningen ställs väskorna på ett transportband och bagageanläggningen matas med uppgift om flight och destination. Datorn styr härefter alla kollin in i olika sorteringsfack i bagagehallen. Härifrån lastas allt på vagnar och körs ut till flygplanen.

### BAGAGEANLÄGGNING



## Informationssystem FIDS

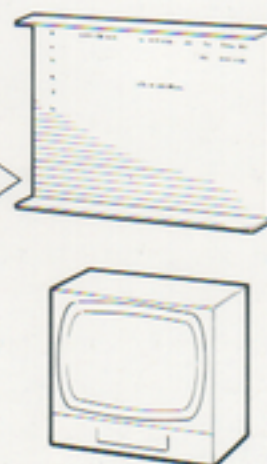
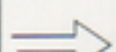
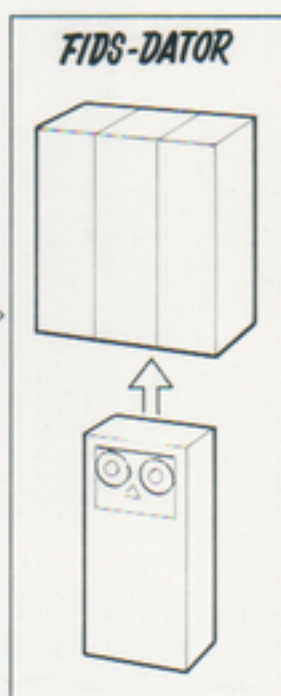
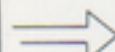
Informationssystem FIDS (FIDS = Flight Information Display System) är ett datorstyrt system för behandling och presentation av tidtabelluppgifter och uppgifter om flygplan, bagage, passagerarantal etc.

Informationen presenteras på TV-monitorer och bläddertavlor i flygterminalens publika utrymmen och i flygplatspersonalens och flygbolagens arbetslokaler.

Den publika informationen består i stort sett av "gate"-anvisningar och tidsuppgifter för avgående och ankommande flyg och av anmärkningar typ LANDED, CANCELLED, DEPARTED etc.

Den interna informationen, som når personalen via "interna" monitorer

### FIDS FLIGHT INFORMATION DISPLAY SYSTEM



och bläddertavlor, innehåller uppgifter om antal passagerare, anvisade bagageband och "gates", fraktdata, uppställningsplats för flygplan, ankomst- och avgångstider etc.

Andra intressanta teletekniska hjälpmedel är snabbtelefon, högtalare, personsökare, brandlarmutrustning, UHF markradioutrustning.



# Kursinformation



Kjell Juhlander

## Utbildning i medbestämmanderättsfrågor

Som säkert alla känner till vid det här laget träder lagen om medbestämmande i kraft den 1 januari 1977. Massmedia tar ofta upp ämnet, ibland sett ur den anställdes synvinkel – ibland ur arbetsgivarens. Det är givetvis viktigt att vi får en bred och allsidig spridning av kunskaperna i de här frågorna, eftersom de i många avseenden kommer att påverka vårt samarbete i företaget. När det gäller utbildning har vi, efter samtal mellan representanter för samtliga fackklubbar och företaget, beslutat arrangera några gemensamma kurser i ämnet. "Lag om medbestämmande" heter kurspaketet som vi i en pilotkurs begagnar oss av. När julnumret av Telub-Nytt kommer läsaren tillhanda har denna kurs redan startat (15 och 21, 22 dec.) Bli mottagandet vad vi hoppas på genomför vi ytterligare några kurser under 1 och 2 kvartalen 1977. Vi återkommer med referat från kursen.

## Grafisk utbildning

Avd TI har under hösten varit engagerad i en omfattande grafisk kurs. Med "omfattande" syftar jag då i första hand på den breda målgrupp som deltagit. Teknikredaktörer, katalogredaktörer, tecknare, personal från ateljé, repro, foto – ja praktiskt taget hela funktionskedjan "från faktainsamling till färdig trycksak" har varit representerad.

Man kan fråga sig hur detta fungerat. Givetvis måste det betyda att vissa kursavsnitt upplevs mer engagerande av vissa medarbetare vid ett tillfälle, av andra vid ett annat. I gengäld får man ökad förståelse för skeenden i produktionskedjan, som ligger utanför det man är direkt ansvarig för, och det är mycket betydelsefullt i det här sammanhanget.

Grafiska Institutet har lett undervisningen som omfattat 30 timmar.

## 1977 års kurser

Vi räknar med att sammanställningen av 1977 års interna kurser färdigställs under januari månad.



# Storbrand i Motala ger arbete i Växjö



*Klockan fyra på morgonen utbröt den explosionsartade branden*



*Två kvinnor omkom och 17.000 kvm produktionslokaler totalförstördes.*

Tidigt på morgonen fredagen den 8 oktober utbröt en brand vid Luxor Industri AB i Motala. Branden, som enligt tidningsuppgifter skall ha orsakats av att tändanordningen för ett lysrör antänt eldfarligt materiel, fick katastrofala följder.

**Två kvinnor omkom, 24 personer**

Det var på middagen den 8 oktober som Gunnar Blomstrand kallades till Luxor. Gunnar har, med Stig Carlzon som medhjälpare, inom Telub ansvaret för såväl analyser på brandplats som det fortsatta saneringsarbetet.

Två timmar senare var Gunnar på plats i Motala. Det var ingen vacker syn som mötte. Stora delar, närmare bestämt 17.000 kvm, av en total fabriksyta på 85.000 kvm hade totalförstörts (som jämförelse kan nämnas att Telubs totala verkstadsyta i Växjö, inklusive utrymmen för materieltjänst, uppgår till cirka 12.000 kvm).

En närmare undersökning visade att det utanför det eldhärjade området fanns en hel del elektronisk materiel, som utan att vara direkt brandskadad ändå måste tas om hand omgående. Giftiga gaser och framför allt saltsyrefällning från bränd PVC-plast hotade att annars göra materielen obrukbar på grund av korrosion.

måste föras till sjukhus för observation.

De materiella skadorna har beräknats överstiga 100 milj kr. Bl a totalförstördes 17.000 kvm produktionslokaler. Härtill kommer att ett flertal hyresfastigheter i grannskapet måste utrymmas på grund av den våldsamma rökutvecklingen

## En snabb insats

Telub var inte ensamt representerat på katastrofplatsen. Redan tidigt på dagen hade representanter för andra saneringsföretag infunnit sig. Hur det nu var så fick emellertid Gunnar Blomstrand och Telub efter ett par timmars undersökningar och sammanträden beställning på sanering av de skadade elektroniska utrustningarna och en unik transport kunde börja.

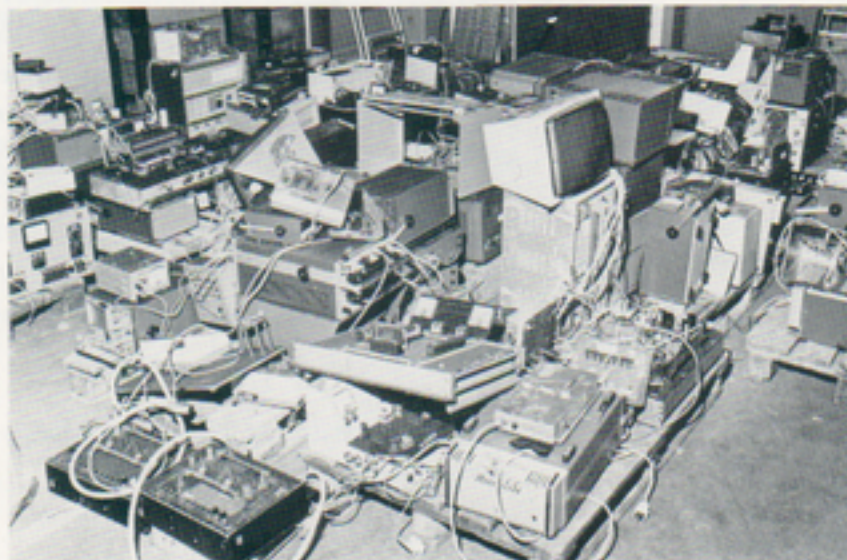
Redan vid midnatt avgick den första

Många lägenheter måste saneras för att åter bli beboeliga.

Tack vare snabb saneringsinsats från Telubs sida har emellertid elektronisk materiel, som inte eldhärjats men väl rökskadats, kunna räddas. Värdet på denna materiel har uppskattats till cirka 20 miljoner kronor.

lastbilen med destination Växjö. Tio långtradare följde efter hand och till söndag kväll hade skadad materiel för i storleksordningen 20 miljoner kronor transporterats till Växjö.

Under lördagen och söndagen kom personal från Luxor till Telub för att hjälpa till med prioritering av insatserna. Detta resulterade bl a i att en första hemtransport av särskilt viktiga provutrustningar kunde ske redan på tisdagens morgon.



*Det var så många olika typer av instrument och annan materiel som krävde sanering att en prioritering blev nödvändig.*





Lådor i hundratal med skadat gods. Gunnar Blomstrand i planeringstagen.



I en del fall slapp man uppsorteringsbekymmer. Lådor med komponenter m m togs direkt från monteringsplatsen.

I övrigt var saneringsarbetet i full gång från måndagsmorgonen. Arbetsstyrkan, som maximalt uppgick till ett 50-tal man, bestod till större delen av inlånad personal. Här ingick också under några dagar personal från danska Inmentic, vår samarbetspartner när det gäller materielsanering.

Genom denna insats hade redan efter en vecka huvuddelen av provutrustningarna färdigställt och återsänts. Den 12 november slutlevererades hela det först nedtagna partiet. En del efterleveranser har emellertid givit ytterligare arbete.

### Saneringen

Saneringsarbetet har i huvudsak utförts i de lokaler som vi hyr vid Slöjdgatan, och som delvis inretts för sådan verksamhet.

När det gäller materiel, som utsatts för syra, är det först och främst nödvändigt att snabbt få in den i varma lokaler med låg luftfuktighet. Härigenom bromsas korrosionen upp.



Göran Ottosson, Peter Axelsson och Bengt Brock tvättar instrument. Stig Carlzon provtvättar kretskort till TV-apparat.

Under saneringen genomgår materielen tre olika behandlingsmoment:

- Sot tas bort och syra neutraliseras genom tvättning med en speciell vätska.
- Materielen tvättas i destillerat vatten.
- Materielen torkas i värmeugn.

Efter saneringen sänds sådana provutrustningar, som utgörs av standardinstrument, till vår egen instrumentverkstad för kalibrering innan de återlevereras till ägaren.



## Lucia 1976

Helena Svensson, TIR, heter Telubs Lucia 1976. Valet skedde i år för första gången genom lottdragning. Mera om Luciafirandet kommer i nästa nummer.



# PERSONALÄREN DEN

## Vi hälsar nedanstående nyanställda välkomna i vår krets

### VÄXJÖ

Eva Holmqvist  
Vik. faktureringskont. EA

Stefan Green  
Redovisningskont. EA

Elisabeth Thörnqvist  
Vik. postbud EA

Anne Tiderman  
Vik. kontorist EA

Eva Tonnyby  
Lönekontorist PA

Rosalyn Dahl  
Vik. kontorist PA

Leif Gyllén  
Ingenjör TAT

Olov Karlsson  
Ingenjör TAR

Lars-Åke Johansson  
Ingenjör TAL

Sami Gustafsson  
Ingenjör TAD

Christina Svahn  
Maskinskrivare TI

Bill Enemark  
Offsettryckare TI

Marie Persson  
Ritare TI

Björn Sund  
Fjärrskr.montör VAR

Stefan Fingal  
Montör VAR

Sören Schjölén  
Fjärrskr.montör VAR

### STOCKHOLM

Inger Glanborg  
Programmerare TAT

Rolf Persson  
Tekniker TAR

Patricia Platemar  
Vaktmästare TSK

### VÄSTERÅS

Sigvard Nordh  
Serviceingenjör RS

### NORRKÖPING

Bernt Johansson  
Serviceingenjör RS

## Återanställning

Vi hälsar Hans-Olof Pettersson välkommen tillbaka till företaget, nu som serviceingenjör, RS, Göteborg.

## Tjänsteförändringar

Dan Gustavsson, ingenjör, har flyttat från RS till TAD.

Ingrid Lindqvist, VAR, har blivit inköpskontorist vid EA.



### Släpp in lite solsken

Enligt tillgänglig statistik har Växjö minst antal soldagar i Sverige. De få dagar vi har sol, åtminstone under den mörka årstiden oktober-februari, borde den få lysa även in i vår matsal när vi äter vår lunch. De som avskyr solen bör, i stället för att dra för gardinerna, välja matplats längre in i matsalen så att andra, mindre ljusskygga, får tillfälle att uppleva åsynen av den vackra klarblå himlen under den korta avkopplingen som lunchen utgör.

Jag och mina meningsfränder hoppas på förståelse för dessa synpunkter.

Tack på förhand!

Olle Sandberg



Tommy Engström är en bland de många flitiga som bedriver kvällsstudier. Tommy har nyligen avslutat TBV:s högre företagsekonomiska utbildning. Vi gratulerar

# Inomhusskyttar efterlyses

Varje onsdag kl. 18.00–21.00 pågår träning med luftpistol och luftgevär i motionshallen. Ledare är Svend Lauridsen, avd. 658.

Svend vill gärna ha med fler skyttar. Sammanlagt ett 10-tal skyttar tränar nu regelbundet, men det finns plats för fler.

## Varför inomhusskytte

Först och främst säger Svend, är skytte överhuvudtaget en trevlig sport och en finfin avkoppling för jäktade människor. När det gäller just inomhusskyttet så är det i sig en trevlig fritidssysselsättning, särskilt under den mörka årstiden. Men, vad bättre är, det är också en utmärkt förberedelse för utomhusskytte, skolskjutning såväl som fältskjutning.

Svend, som personligen kanske framförallt ömmar för pistolskyttet, ser som ett mål att skapa ett lag för deltagande i korporationsskytte med pistol, kaliber 22 (våra gevärsskyttar är som bekant redan representerade i korpsammanhang, även om antalet deltagare inte är allt för stort). Och varför inte Telub-mästerskap även med luftvapen?

Om Du är intresserad eller vill veta mer, så kontakta Svend på tel. 139.

## Och så en bön till andra "motionärer"

Lägg inte träning – framförallt inte bordtennisspel – till onsdagskvällarna. För det första är det riskabelt – kulor kan rikoschettera i oanade riktningar. För det andra är det oerhört irriterande för skyttarna – ett lyckat skott kräver absolut koncentration.

\* \* \*

En bil stannade utanför en affär och föraren försökte förmå sin hund att ligga kvar i baksätet. Medan han stiger ur bilen och sakta drar sig baklänges säger han med myndig stämma: — Plats, stilla, stilla!  
En förbipasserande stirrar förvånat på bilägaren och säger:  
— Vore det inte bättre att dra åt handbromsen?



*Svend Lauridsen ser gärna många nya skyttar i sitt gäng – och föregår själv med gott exempel.*



*Även en väktare kan behöva öva sig ibland. Här Roland Sjö i träningstagen.*

## Till medlemmarna i Telub IF

Nu är det dags att börja tänka på personval inför årsmötet 1977.

Du får härmed Din chans att påverka valen. Synpunkter beträffande styrelseledamöter lämnar Du till underteck-

nade i valberedningen. Önskemål och förslag, som gäller sektionernas styrelser, tas med fördel upp inom sektionen för vidare befordran, men det går också bra att direkt kontakta någon i valberedningen.

Allt detta före 15.1.1977.

Monica Weidmert  
Sammankallande

Kjell Juhlander

Stellan Löwenadler

# Modellbygge är inte bara en pojkdrom, ibland är det en praktisk nödvändighet

Ingvar Glimälv

För närvarande pågår inom Försvarets Materielverk upphandling av Strilradaranläggning 860 (stril = stridsledning). Anläggningen består bland annat av radarstation PS 860 och rörligt indikatorrum (RIR), varifrån våra flygplan leds för att på bästa sätt bekämpa en fiende. För att anläggningen så snabbt som möjligt efter anskaffningen skall kunna tas i bruk, måste verklighetstrogna studier göras redan innan hela anläggningen är uppbyggd. Därför har Materielverket av TELUB beställt en skalenlig modell (1:50) av Strilradaranläggning 860. Med hjälp av denna modell görs detaljstudier, miljöstudier samt organisations- och underhållsövningar. Modellen kommer även att användas vid teknisk och taktisk utbildning.

Arbetet med modellen har pågått vid TELUB under ca två månader. Det är Roland Thörn, VHE, som har varit byggmästare och arkitekt medan Ingvar Glimälv, TC22, matat in det faktaunderlag som erfordrats.

Av cellplast, mässing, plexiglas, piano-tråd, färg, modellbilar, tennsoldater, förlåt plastsoldater, har det blivit en naturtrogen och ändamålsenlig modell.

Radarmast och radarantenn är elektroniskt styrda så att antennluckorna öppnas, masten hissas upp och antennen snurrar på kommando från en fjärrstyrningsenhet. Modellen levererades till en helnöjd kund under mitten av november.



Roland Thörn var både arkitekt och byggmästare

Mor Alma låg på sitt yttersta och vände sig mödosamt till gubben Otto som satt vid sängkanten.

— När jag dör, Otto, så är det bäst att du gifter om dig. Det blir ingen ordning i stugan annars.

— Var bara lugn, gumman lilla, sa Otto och klappade henne på handen. Hon har redan börjat hjälpa till i köket.

Den unga flickan som gått till badstranden i topless baddräkt kom hem gråtande.

Mamman förtvivlat:

— Vad var det jag sa! Blev du tagen av polisen?

— Nej, snyftade flickan. Det var en karl som kom fram och frågade: "Har du en tändsticka, grabben?"

En kyrkoherde ringde till rådhuset i stan och bad någon ta rätt på en död gris, som låg utanför hans hus.

Slughuvudet som svarade sa:

— Jag trodde det var ni präster som tog hand om de döda.

— Jovisst, svarade prästen. Men vi vill först underrätta de anhöriga.