

INFORMA T ÖREN

ENATOR TELUBS, DRIFTENTREPRENADERS OCH MILTESTS PERSONALTIDNING

Nr 9 • 1998



*God Jul
och
Gott Nytt År*

Vad har Enator
och Betlehem
gemensamt?

sid 3

Sune summerar
och
sätter punkt

sid 5

Ett lyft att få
landa på
Ljungbyhed

sid 8

Sune har ordet

Vi är vid en spännande brytpunkt i utveckling av Enator Telub. Vår lönsamhet och kompetens inom systemutveckling har nu nått en nivå som vi alla kan känna oss stolta över. Det är nu dags för nästa fas. Här gäller det att ta tillvara den växtkraft som finns i bolaget och inom fem år öka från 270 personer till 400 genom organisk tillväxt. Grunden för denna expansion kan vi få genom kraftfull samverkan och ha fokusering på kund och bransch. Detta är vad vår pågående organisationsöversyn har som sitt yttersta syfte. Mer information räknar jag med att kunna lämna innan vi går till juledighet.

Ingen av oss kan undgå den armbrytning som pågår mellan ÖB och regering när det

gäller försvarets ekonomiska ramar. Resultatet kommer, oavsett hur denna kraftmätning utfaller, att innebära stora ansträngningar för oss. Kravet att vi skall kunna tillhandahålla den bästa och modernaste teknikkompetensen samtidigt med verksamhetskunnande kommer att öka. Detta ställer stora krav på flexibilitet och förändringar i vår affärsverksamhet. Vi måste kombinera framgångar på den civila marknaden med att ta nya utmaningar på den militära marknaden i takt med dess förändring. En omdaning där stridskrafter för mark, flyg och sjö skall koordineras genom ett ledningssystem. Kompetensen inom ledningssystemteknik inklusive sensortechnik kommer att vara en av de kritiska faktorerna för framgång.

Våra framgångar inom väderområdet omfattar såväl sensorer och ledningsfunktioner som militär och civil marknad. Väderradar och väder-

sensorer har sin kärna i Norden men finns även i Baltikum och på många andra platser i och utanför Europa. Väderfunktioner ingår också i våra ledningssystem för flygtrafikledning. Vårt koncept för flygplatser och luftfart innehåller många exempel på produkter och tjänster som har sina rötter i vår militära bakgrund.

Vår militära kompetens ger oss ibland möjlighet att vara tidigt på den civila sidan. Ett exempel är vår kompetens inom det nya systemet ORBCOM för satellitkommunikation. Denna kompetens har utvecklats från våra erfarenheter och kunskaper inom satellitnavigering för utprovning av militära system. Patrik Simonsson har lovat att återkomma med en artikel i ett kommande nummer.

Detta är några exempel på framgångar på den civila marknaden som byggts på kompetenser från vår militära verksamhet. Förhoppningen är

att detta kommer att leda till att nya kompetenser växer fram och vässas i den hårda konkurrensen. Detta i sin tur leder till nya möjligheter på försvarsmarknaden.

Mycket rönnbär på träden i höst och redan många dagar med snö stödjer vädergubbarnas spådom att vi får den värsta vintern på många år. Snö och kyla tar på våra krafter men ger också möjlighet till vila och umgänge i stugvärmen. Ta fram skidorna och skridskorna när möjlighet ges och ladda dina batterier tillsammans med dina vänner och nära under stundande jul- och nyårshelg.

Jag vill också önska er alla

En God Helg

Sune Ekfeldt, VD Enator Telub

Gunnar har ordet

Förändringar är vitaliserande. Affärsområdet Drift & Support genomgår just nu stora förändringar. Grunden har lagts till ett än mer homogent affärsområde där de olika verksamheterna ska bättre utnyttja synergier och dra nytta av förbättrade arbetsformer.

Enator Produktion går från regional organisationsstruktur till en funktionell och över landet sammanhållen struktur. Verksamheten indelas i två nya verksamhetsområden.

Driftentreprenader ska inom Drift & Support svara för entreprenadaffärer som genomförs i

nära samverkan med kund, precis som hittills. Exempel på sådan verksamhet är Miltest och Anläggningsunderhåll. Verksamhet som överförs till Driftentreprenader är affärsenheten Tre Vapen, som svarar för drift och support av FMV:s interna IT-verksamhet. Ansvarig för denna verksamhet är sedan starten, för ungefär ett år sedan, Per-Olof Wadeborn.

Det finns en stor utvecklingspotential inom affärsområdet, som representeras i alla medarbetare. Marknaden för nya affärer finns också. Det gäller att göra en bra paketering av vårt utbud för att passa kundernas behov.

En ny intressant affär är nu också kontrakterad - Arlanda Express! Enator Driftentreprenader ska tillsammans

med fem andra företag, var och en inom olika teknikområden, svara för underhåll, service och tillsyn av fasta anläggningar för Arlandatågen. Trafiken startar i november 1999. Planerat kommer 6-7 personer att svara för verksamheten, som också innebär nyanställningar.

Ytterligare intressanta affärer befinner sig i olika faser och kan resultera i uppdrag i närtid. Kunderna finns inom såväl näringslivet som offentlig sektor. Jag bedömer utvecklingspotentialen som mycket stor.

Genom de förändringar som nu genomförs inom affärsområdet är det naturligt att vi samlas i en informationskanal. Det innebär att Driftentreprenader nu lämnar Informatören och kuggar över till affärsom-

rådets gemensamma personaltidning Kuggen.

Jag vill rikta ett stort tack till Anita som skött den redaktionella verksamheten under de gångna åren. Hjärtligt Tack!

Jag vill också tillönska Er alla en riktigt

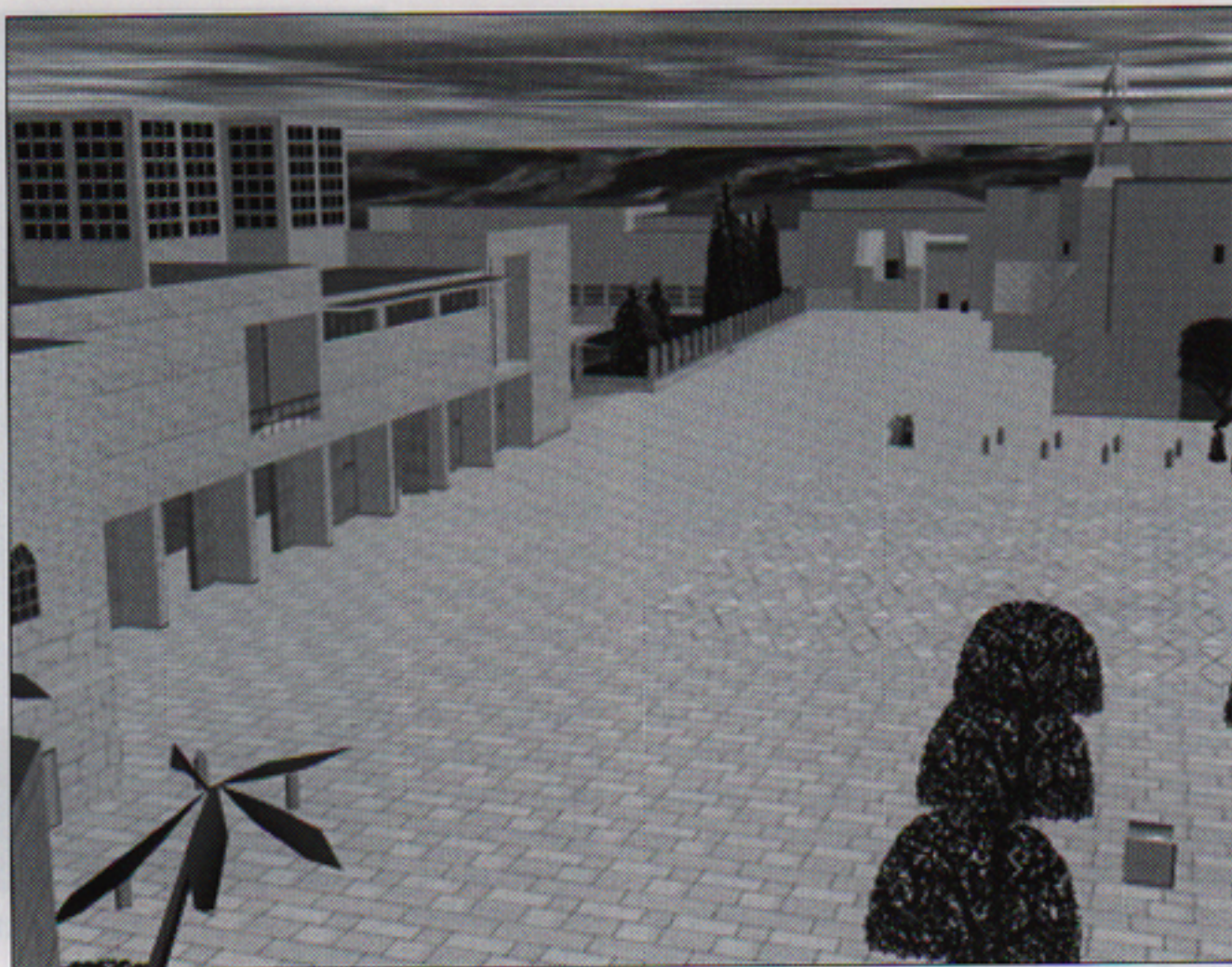
*GOD JUL
och ett
GOTT NYTT ÅR
1999*

Gunnar Eklund, VD
Enator Driftentreprenader

Redaktör och ansvarig utgivare: Anita Björilin tel. 0470-42 215, fax 0470-711 712

Tryckeri: Grafiska Punkten AB, Växjö. Upplaga: 700

Om inget annat anges svarar redaktören för text och foto.



Sambandet mellan Virtual Reality och Kristi födelse har uppenbarat sig

Snart är det 2000 år sedan Jesus föddes. Naturligtvis kommer detta att uppmärksammas, inte minst i hans födelsestad Betlehem. Många människor kommer att söka sig till staden för att fira.

Men alla kan och vill inte resa till Betlehem. För dessa kommer Enator Telub se till att andra möjligheter öppnar sig.

Sida – Styrelsen för internationellt utvecklingssamarbete – stöder upprustning av infrastrukturen på Västbanken och i Gaza. En särskild insats är upprustningen av Betlehems stadskärna och Krubbans torg inför 2000-årsjubileet av Kristi födelse. Byggnaderna kring torget ska rustas upp och dessutom ska ett konferenscentrum byggas på torget, kallat Peacecenter.

Betlehem förväntar sig tusentals turister till Jesus födelsestad för att fira år 2000.

Men alla har ju inte råd att valfärda dit. Det blir billigare att surfa på Internet till Krubbans torg.

Sida kommer på sina webbsidor att erbjuda möjligheten att inför millennieskiftet vandra omkring på torget i realtid. Där ska vi kunna titta in i klosterbyggnaderna och dess ingång till krubban, på kyrkor och på andra byggnader kring torget. Vi får också tillgång till bildgalleri med faktabilder och filmsekvenser.

Hur kommer då detta att

vara möjligt eller rättare sagt vem kommer att göra det möjligt? Svar: Enator Telub.

Affärsenheten Systemteknik håller på att utveckla en interaktiv datamodell i VR (Virtual Reality) för Internetapplikation för Sidas hemsidor. Internetapplikationen kommer även att presenteras på Enators egen hemsida.

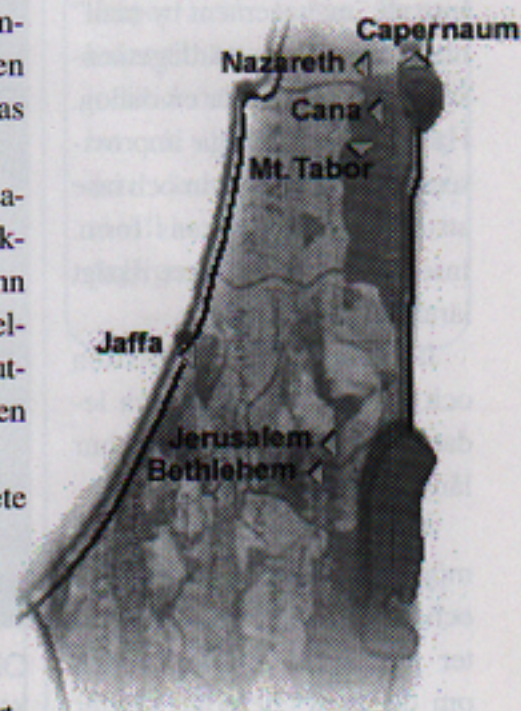
– Och vi gör det i nära samarbete med Sida och arkitekten Snorre Lindqvist, som vann första priset i den internationella arkitektävling som Sida utlyste, berättar Tomas Rönngren på Systemteknik i Solna.

– Vårt utvecklingsarbete bekostas endast till en mindre del av Sida, men vi bedömer att marknadsvärdet är mycket stort. Resultatet av vårt arbete och vårt

namn kommer att spridas vida omkring i världen med Internets hjälp, var-

för Internetsatsade medel ska förränta sig väl, avslutar Stig Hedlund, affärsenhetens chef.

Vem kunde ana att Jesu födelse skulle ge Enator uppmärksamhet 2000 år senare? •



De har planterat en insikt

Gott hopp om gott ledarskap

En ledare måste vinna sina medarbetares förtroende varje sekund!

Hur väl medvetna är våra ledare och chefer om detta faktum?

Inte alla, långt därifrån. Men med den resurs som står till förfogande för nya unga chefer inom Enator är hoppet stort att skaran blir större och större.

Men det är ett stort krav som ställs på dem. Och detta krav är bara ett av många som inpräntas i 16 nyblivna chefer som just nu går utvecklingsprogrammet Chefs- och ledarrollen inom Enator, den s k CLR-utbildningen.

"Management by mail"

Gör affärer. Visa resultat. Ta ansvar. Finn svaren på vilka man har ett ansvar gentemot och vad för slags ansvar. Sätt mål. Utveckla personalen. Ge information. Var närvarande. Inse att "management by mail" inte räcker. Skapa värdegemenskap. Var social. För en dialog. Ha en strategi. Våga improvisera. Skapa en struktur och inse att struktur är frihetens form. Inse att det finns inget riktigt lärande utan konflikter.

Ja, listan över alla måsten och förväntningar på våra ledare och chefer kan göras hur lång som helst.

Är det då över huvud taget möjligt att leva upp till dessa och många andra krav? Det låter näst intill omöjligt. Men om de unga chefernas chefer

uppmuntrar och tar tillvara den energi, initiativkraft och idérikedom som kommer i dagern under den lärande process kursdeltagarna är inne i just nu i CLR-programmet kan det bli möjligt. Programmet är en process full av faktainhämtning men också i hög grad samtal med givande och tagande. Allt under ledning och inspiration av huvudhandledaren Per Engström från Sentens Management AB och Enators Stellan Ekberg, som utvecklade programmet.

Bland deltagarna finner vi deltagare från såväl Telub som Communications.

Mikael Brusman, affärsenheten Ledningssystem, varför var du motiverad att gå utbildningen, och vilka förväntningar har du på den?

– Som ny i ledarrollen behöver jag en bra vägledning, och det är precis vad den här ut-

bildningen är. Jag har en vilja att göra bra ifrån mig, förändra och förbättra, och för det behöver jag hjälp. Därför är jag mycket motiverad att gå utbildningen. Och hittills har kursen motsvarat dessa förväntningar och den har gett mig flera aha-upplevelser.

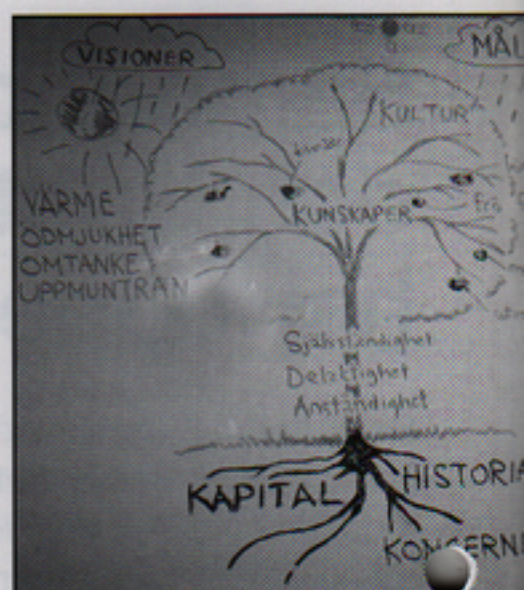
– Sedan har jag förväntningar på det kontaktnät som uppstår mellan kursdeltagarna. Som ny chef känner man sig ganska ensam. Jag vill därför kunna utnyttja den kompetensresurs som uppstår i ett sådant här härligt gäng. Jag tror jag kan göra ett bättre jobb då.

Strålände idéer

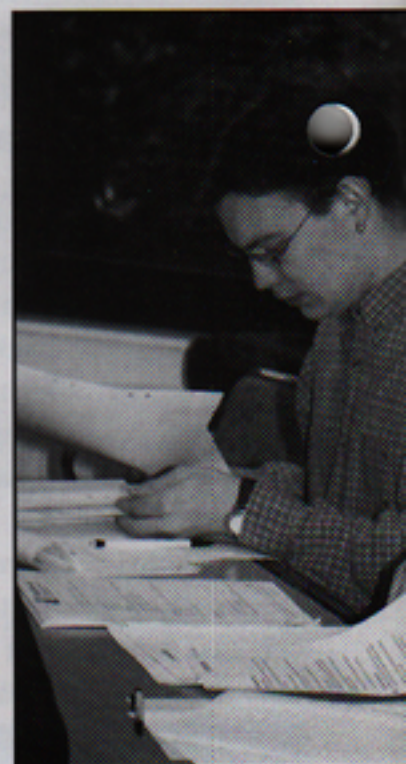
Kursdeltagarna, som nu håller



En insikt är planterad ...



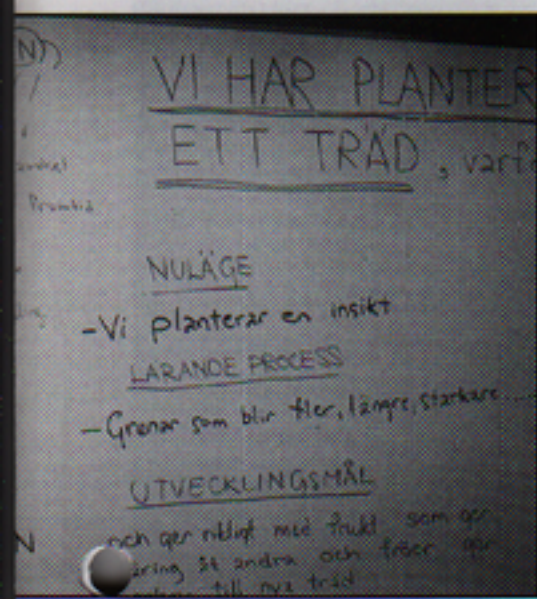
Ola Johansson och Mats Edéns grupper imponerades av sin kreativitet när de åskådliggjorde gruppernas utvecklingsmål.



Johan Hjortskull och Mikael Brusman har god väg in i sin



Foto: Stellan Ekberg



Brusman, två av Telubs nyblivna utveckling till bra ledare.

på att sammansvetsas genom regelbundna kurstillfällena under ett års tid, visade redan vid första träffen prov på idérike-dom och initiativkraft. En av uppgifterna var att beskriva *nuläget* för sig själva och för hela gruppen samt *hur* de skall nå sina *utvecklingsmål*.

Detta löstes på ett elegant och okonventionellt sätt. Sätt som bådär gott för att hela utbildningen kommer att gå åt rätt håll och ge det resultat som förväntas av deras chefer och inte minst av dem själva.

Ola Johansson, Enator Inforum, var talesman för några av deltagarna som arbetade fram en symbol för gruppens nuläge och framtid. Han berättar om arbetet med och tankarna bakom gruppens symbol.

- Vi inhandlade ett äpple-träd och planterade det utanför kurslokalen. Vi kan också säga att vi planterade en insikt. Vårt mål är att trädet så småningom ska bära frukt, men för det behövs det näring från ett väl utvecklat rotsystem, som symboliserar koncernen och dess historia men också kapital. I stammen som leder näringen uppåt måste finnas delaktighet, självständighet och anständighet. Men det behövs också några fler yttre förutsättningar, nämligen mål(n) och regn samt sol-sken och värme, d v s visioner och mål som även innehåller ödmjukhet, omtanke och upp-muntran. Som så väl behövs för att befrämja kreativitet och utveckling. Med dessa ingredienser finns det goda skäl att anta att trädkronan, innehållande många grenar med olika kunskaper, bär frukt, d v s ut-



Handledaren Per Engström är inspirationskällan och den samlande punkten för de nyblivna cheferna.

veckling, nytta, lönsamhet och inte minst framtidstro.

Ett splittrat gäng

Mats Edén från Enator Systempartner ledde den andra gruppen. De såg på sig själva som viktiga pusselbitar i Enator, men tyvärr som ett splittrat gäng fullt av individualister.

Efter genomgången utvecklingsprogram ska det bli tydligt hur de strävar mot samma mål och drar åt samma håll och i ett samlat lag med den styrka det ger. Men, och det är viktigt, med bibehållen individualism och med tillvaratagande av varje lagmedlems unika personliga egenskaper och kunskaper.

Med dessa insikter och denna förståelse för det stora ansvaret av vara chef inom Enator, och med den hunger som det finns att bli *bra* chefer, finns det gott hopp om att resultaten kommer - på såväl det personliga planet som för koncernen och dess medarbetare i framtiden.

Sune sätter punkt för temat åtagandekultur

Höstens tema i Informatören om åtagandekultur har varit mycket givande. Vi har fått en fin bild av hur några av oss ser på åtagandefrågor på ett öppet och ärligt sätt. Både individuellt åtagande och åtagande i grupp har berörts.

Extra värme känner jag när jag tar del av den starka grupployalitet i åtagandekulturen som växer fram i företaget.

Jag vill tacka er som låtit oss ta del av era personliga värderingar och tankar.

Väsentligt för utvecklingen av företaget är att vi som individer vågar vara öppna och raka när det gäller grundläggande egenskaper i vår kultur. Detta leder till att vi som grupp, individ och ledare utvecklas och tillsammans skapar den värdegemenskap som vi vill ha omkring oss i vårt dagliga arbete.

Sune Ekfeldt



- Har du sett chefen?
- Nej, han är fullt upptagen med sin nya huvudroll.



Välbehövlig ansiktslyftning i Solna

Enators kontor i Solna är stadd i förändring. I mars månad nästa år är uppfräschningen av kontoret klar.

Då har man målat, lagt parkettgolv i konferensrum och fikarum, fått ny köksinredning, fått nya mattor i korridorerna, gjort det trevligt med små kaffebord utanför konferensrummen, som nu är bättre samlade, och man har ersatt de flesta kontorsrummens väggar mot korridorerna



Bengt Lampén, Hans Nygren, Marianne Cleve, Ullabritt Sjöberg-Baer och Sune Ekfeldt får stå ut med att det just nu är stökigt omkring dem på Solnakontoret. Men sedan blir det desto finare.

na med glasväggar.

– Det här är en uppfrä-

schning som vi alla har längtat efter, säger Stig Hedlund,

som håller i förändringstrådarna. Vi förbättrat också säkerheten genom att sektionera vissa utrymmen med dörrar som kräver kortläsare.

– Nu har vi några stökiga månader framför oss, men resultatet kommer att bli mycket bra. Konferensrummen ska dock vara klara till årets traditionella julfest som vi har för kunderna, avslutar Stig.



Nordiska vägtekniker valde Enator i Växjö

NVF, Nordiskt vägtekniskt förbund Utskott 11, valde att lägga sitt höstmöte på Enator i Växjö. Föreningen är en intresseorganisation inom Norden för allt vad som har med väg och väginformatik att göra.

Från Enator deltar under-teknad som ordförande i svenska utskottet 11 (Informationsteknologi), och Lars Sahlin som medlem i Utskott 53 (Transporttelematik).

Våra nordiska vänner var mycket imponerade av servi-

cen och gästvänligheten på Enator samt de kringaktiviteter som anordnades.

Lars Jernbäcker

Rättelse!!

Så de' kan bli!

Anders Åhrman, som började hos oss den 9 november i Borlänge, är anställd inom affärsenheten Systemutveckling och ingen annanstans.

Personalavdelningen ber om ursäkt.

Nytt år – ny kanal

Ett nytt år är i annalkande. Och det nya året innebär förändringar för den tidning du läser just nu. Informatören ska ges ut endast fyra gånger per år i stället för nio gånger.

Men den aktuella övergripande bolagsinformationen ska dock inte bli lidande. Intranätet ska utnyttjas i ännu högre grad. En "nättidning" ska skapas.

Innehållet kan komma att gälla presentation av nyanställda, organisationsförändringar, viktiga besök, behövlig information från till exempel Internservice, vissa utbildningar och till sist kanske det allra viktigaste, notiser från affärsenheterna om såväl små som stora händelser som kan vara intressanta och nyttiga för alla, m m.

Nättidningen, som ännu inte fått något namn (förslag emottages tacksamt), kommer

att uppdateras varannan vecka eller vid behov. Men denna utgivningsfrekvens behöver ingen hålla reda på. Ett e-brev till samtliga med länkning till nättidningen kommer att skickas ut när det finns något nytt att läsa.

Vad blir kvar att skriva om i Informatören då? Här ska du finna reportage, sammanfattande artiklar, bakgrundsteckningar, beskrivningar av stora uppdrag, göra det dunkla begripligt och förstås ledaren, där man summerar och kommenterar det gångna kvartalet och blickar framåt.

– Den här informationsmodellen tro jag på, säger Sune Ekfeldt. Men ska den fungera måste flera samverka och vissa personer inom affärsenheterna kommer att få på sin lott att vara kontaktman mot redaktören. ●

Nya medarbetare på Enator Telub



Henrik Hamelius/LS är sedan den 1 november anställd som systemutvecklare på affärsenheten Systemteknik, Solna. Henrik kommer närmast från en anställning som flygre på F7, Lidköping.



Mats Petersén/LL är sedan den 1 december anställd som systemutvecklare på affärsenheten Ledningssystem, Bålsta. Mats kommer närmast från Jämtlands flygflottilj, där han tjänstgjort som Stril-officer.

Kunskapscaféet presenterat på Internet World '98

Förra månaden genomfördes den årliga mönstringen av vad vi i Sverige kan inom området Internet/intranät.

Stora företags enorma monterar och satsningar blandades med små fåmansbolags nischartade erbjudande.

Enator var naturligtvis där med en dubbelt så stor monter som förra året. Med tolv olika demonstrationer från tio Enatorbolag försökte vi visa upp vår bredd inom området.

Kunskapscaféet introducerat

Enator Telub demonstrerade det som vi hoppas skall bli en magnet på vår nya externa hemsida - vårt Kunskapscafé.

Tanken bakom detta Kunskapscafé är att få besökarna på vår hemsida att bli lojalare och återvända frekvent.

Konkurrensen på Internet är idag oerhört stor, så det räcker inte längre med att beskriva sina tjänster och produkter, det krävs betydligt mer.

Reaktionerna på vårt Kunskapscafé blev mycket positiva. Många gillade den mänskliga och varma tonen i vårt "café" jämfört med den överdrivet tekniska framtoning som de flesta i branschen i övrigt visade upp.

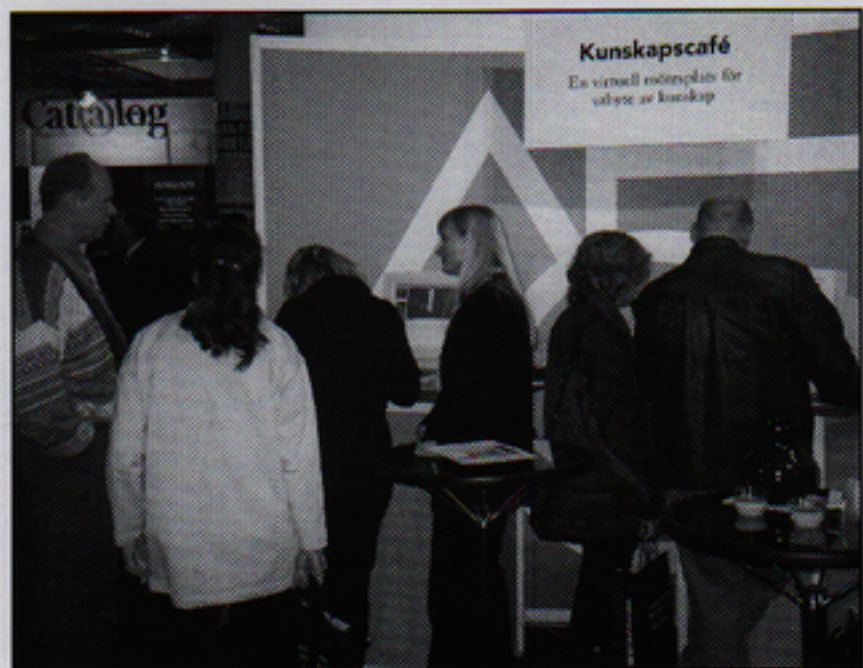
Vi har nu en lång lista på intressenter som vill ha en signal när vår nya hemsida finns på Internet, vilket vi hoppas den finns när detta läses.

I Telubs monter jobbade, förutom undertecknad, även Anna Thofvesson, Pernilla Löfgren och Nicklas Lundgren.

Trenderna på mässan var tydliga: kommunikation, säkerhet och www. Och så naturligtvis en mängd häftiga demonstrationer av verktyg och hjälpmedel för att göra bilder och hemsidor.

Sammanfattningsvis var Internet World Sweden '98 en positiv händelse för Enator och Enator Telub. Den visar vikten av att finnas med och synas.

Text och foto: Per G Nilsson



Kunskapscaféet lockade många till Enatormontern på mässan Internet World '98.

Ett lyft att få landa

När militären efter 350 år lämnade F5 i Ljungbyhed lämnade man utrymme för andra verksamheter att utvecklas, till exempel Ljungbyhed Airport och Trafikflyghögskolan.

Detta i sin tur lämnade utrymme för "familjen" SIGMA och AWOS.

Ljungbyhed Airport, som är en kommunal flygplats, kommer att göra nordvästra Skåne ännu attraktivare. Kanske inte enbart för att Enator Telub har fått leverera SIGMA och AWOS. Men utan tvekan gör de att flygplatsen blir både säker och effektiv.

Hela SIGMA-systemet består av radarlednings- och färdplanssystem, administrativt system samt miljöuppföljningssystem. AWOS-systemet, d v s det automatiska väderobservationssystemet ingår också i beställningen, som ska levereras successivt under vintern 98/99.

SIGMA-systemet tillsammans med AWOS kommer att

knyta samman alla operativa delarna på flygplatsen som exempelvis tornet, flygplatskontoret, trafikflyghögskolan, rampen och briefingrummet. De båda systemen kommunicerar via ett fiber-LAN på flygplatsen.

Färdplandata, som normalt används av flygtrafikledaren, kommer i SIGMA-systemet att användas även till bland annat att skapa fakturor på till exempel landnings-, parkerings-, och handlingsavgifter. Miljöstatistik loggas också kontinuerligt i systemet.

Följer elevens flygning

Trafikflyghögskolan kommer att kunna skicka färdplaner via SIGMA i tornet och även



kunna läsa flygplatsens aktuella väderdata från AWOS.

– Skolan vill också att vi ser över möjligheten att ta fram en övervakningsdisplay baserad på DGPS-information, berättar Roy Bolwede på affärsenheten Ledningssystem.

– Flygplanen kommer att utrustas med GPS transponder, som under flygning skickar signaler till en GPS-basstation, fortsätter Roy. Det inne-

bär att när eleverna genomför sina flygpass kan läraren på en display följa elevernas flygning med stor noggrannhet.

Ljungbyhed Airport blir en fin referensflygplats för Telubs verksamhet på de kommunala flygplatserna.

Även Moveo och Communications har kontakter med flygplatsbolaget inom sina respektive specialområden för flygplatsdrift. ●

ADA har fått en moder – SVEA

Vägverket har av regeringen fått i uppdrag att skapa ett nationellt register över trafikolyckor. Under 1999 kommer ett sådant system att successivt byggas upp med Enator Telubs ADA (Accident Data Acquisition) som bas.

ADA har alltså fått en moder – SVEA.

Det är spännande att se hur ett konsultuppdrag växer för att efterhand övergå till leverans av ett system med databaser, programvaror och installationer. Precis vad som nu händer med ADA. Ursprungligen var det ett uppdrag att fläta ihop två rapporter från polisen resp sjukvården i Göteborg. Men nu växer systemet. Kopior av ADA ska nu installeras i Stockholm, Umeå och region Skåne för provdrift. Därefter kommer resterande nio Vägverksregioner att förses med

egna system. Målet är att varje kommun ska sköta sin egen olycksrapportering.

Programvaran i SVEA har utvecklats av ae ITS Teknik under 1997 och ae Systemutveckling 1998. Systemet innehåller uppgifter om enskilda personer, vilket kräver omfattande åtgärder för att säkerställa sekretessen till exempel kryptering, vilket gör att kommunikationen kan ske över Internet.

SVEA kommer att förse forskare och utredare med både

statistik och detaljer om inträffade olyckor. I SVEA byggs en omfattande olycksdatabas med uppgifter om alla fakta om trafikolyckor men också de medicinska och ekonomiska konsekvenserna. Rapporterna visar alltså två olika sidor av samma olycka. Eftersom inte alla olyckor leder till personskada och inte alla personskador polisanmäls hoppas intressenterna kunna minska mörkertalen. Vaghållarna vill få underlag för att bedöma gjorda och kommande investeringar i trafiksäkerhet. Sjukvården vill förbättra vården. Polisen vill få utredningsmaterial. Egentligen är det bara fantasin som sätter gränserna. Statistiken, som kan genereras, kommer att kunna belysa många aspekter av trafiksäkerheten.

Gert Brushammar